

2197 Aktiebevis Svenska Banker

AKTIE-
BEVIS

5 ÅR

GRUND-
UTBUD

Produktbenämning SPIS: Tillväxtbevis med buffert

MÅLGRUPP 3
KUNDTYP

Icke-professionell Professionell Jämbördig Motpart

KUNSKAPSNIVÅ

Bas Informerad Avancerad

FÖRMÅGA ATT BÄRA FÖRLUST

Låg Medel Hög

RISKNIVÅ

1 2 3 4 5 6 7

Lägre risk Högre risk

AVKASTNINGSMÅL

Bevarande Tillväxt Kassaflöde Riskhantering Hävstång

PLACERINGSHORISONT

Mycket kort (<1 år) Kort (1-3 år) Medel (3-5 år) Lång (>5 år)

DISTRIBUTIONSSTRATEGI

A B C D

• Positiv målgrupp ◦ Neutral målgrupp ◦ Negativ målgrupp

Drottningholms Slott, Stockholm

Svenska Banker

Placeringen ger exponering mot fyra svenska banker genom en indikativ deltagandegrad om 200 procent. På slutdagen har placeringen ett kursfallsskydd om 80 procent av aktiekorgens startvärde.

2197 AKTIEBEVIS SVENSKA BANKER

EMITTENT	Goldman Sachs International, London, UK (S&P A+, Moody's A1)
ERBJUDS AV	Strukturinvest Fondkommission (FK) AB
TECKNAS TILL	6 mars 2020
UNDERLIGGANDE	Swedbank, Nordea, SEB, Handelsbanken
KAPITALSKYDD	Nej
LÖPTID	5 år
GENOMSNIITSDAGAR START	12 veckovisa observationer första 3 månaderna
DELTAGANDEGRAD	200% indikativt, lägst 160%
KURSFALLSSKYDD	80% av startvärde på slutdagen
VALUTA	SEK
NOMINELLT BELOPP	10 000 kr/värdepapper
TECKNINGSKURS	10 000 kr/värdepapper
COURTAGE	300 kr/värdepapper
TILLGÅNGSSLAG	Aktier
ISIN	SE0013408283

En investering i finansiella instrument kan både öka och minska i värde och det är inte säkert att du får tillbaka hela det investerade kapitalet. En investering i värdepapper är förknippad med risk. Det investerade beloppet kan under löptiden både öka och minska i värde och då värdepappret inte är kapitalskyddat kan hela investeringsbeloppet förloras. Investerares bör planera för att behålla placeringen under hela dess löptid. Återbetalningen är beroende av emittentens finansiella förmåga att fullgöra sina förpliktelser på återbetalningsdagen, se Viktig information.

”Indikativt 200 procent deltagandegrad med 80 procent kursfallsskydd på slutdagen ”

Möjligheter

Indikativt 200 procent deltagandegrad mot en korg av fyra svenska banker

Svenska banker har starka kapitalbaser och en god lönsamhet

Risker

Om kursfallsskyddet brutits på slutdagen riskeras hela det investerade beloppet

Ekonomisk och geopolitisk osäkerhet i omvärlden dämpar riskaptiten och kan störa den globala handeln

BAKGRUND

De svenska bankerna har under flera år haft en god utveckling tack vare starka kapitalbaser och en god lönsamhet. Bankerna gynnas av en välskött svensk ekonomi. Hushållen har under flera år haft en god inkomstutveckling, vilket har lett till att konsumtion och bostadsinvesteringar har utvecklats starkt. Den rådande osäkerheten i omvärlden har lett till att världshandeln dämpats något och vissa konjunktursignaler pekar på en viss avmattning framgent, vilket talar för ett fortsatt lågt ränteläge under överskådlig framtid. En låg ränta stimulerar konsumtion och investeringar, vilket ökar efterfrågan på allt från bolån till sparprodukter.

HUR BERÄKNAS AVKASTNINGEN?

Placeringen följer utvecklingen i en aktiekorg som är likaviktad i fyra aktier genom en indikativ deltagandegrad om 200 procent. Slutgiltig deltagandegrad fastställs på startdagen och kan bli såväl högre som lägre än indikerat. Korgutvecklingen beräknas med hjälp av genomsnittsberäkning, vilket innebär att startkursen bestäms som ett medelvärde av 12 veckovisa observationer under de första 3 månaderna av löptiden. Att använda genomsnittsberäkning kan ge ett högre eller lägre värde än att observera vid endast ett tillfälle. På slutdagen finns tre möjliga utfall:

1. Positiv korgutveckling: Återbetalning av nominellt belopp samt en avkastning beräknad som korgutvecklingen multiplicerat med deltagandegraden.

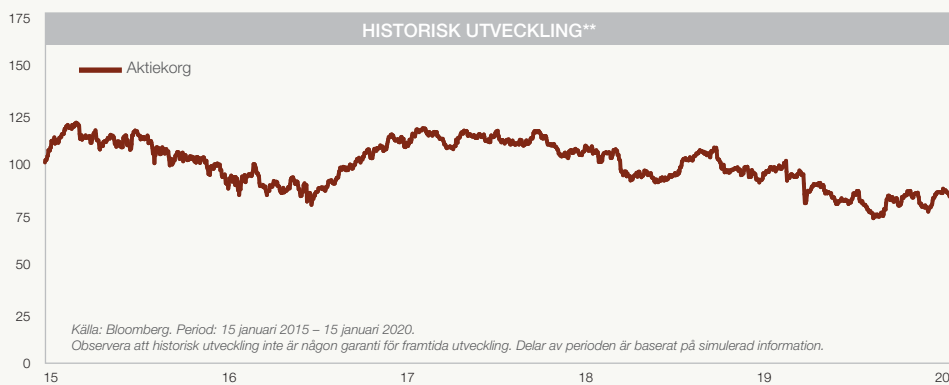
2. Korgen har utvecklats negativt, men har inte fallit med mer än 20 procent: Nominellt belopp återbetalas.

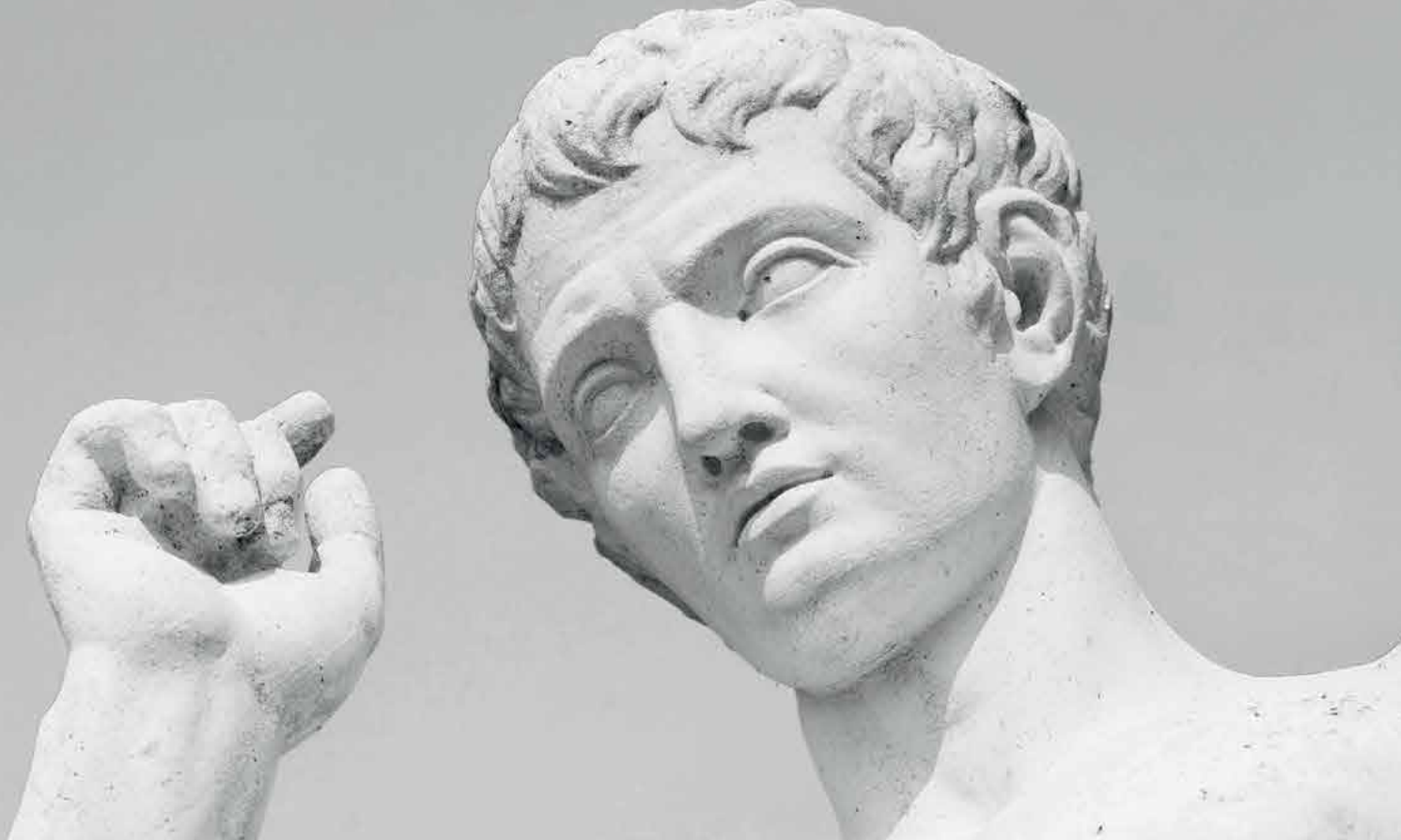
3. Korgen har fallit med mer än 20 procent: Återbetalning av nominellt belopp minskat med korgnedgången. Placeringen är inte kapitalskyddad och hela det investerade beloppet kan gå förlorat. Återbetalningen på återbetalningsdagen är beroende av att emittenten kan fullfölja sina åtaganden och betala ut den avkastning som investeraren enligt villkoren har rätt till.

ÅTERBETALNING PÅ SLUTDAGEN

Återbetalningen på slutdagen styrs av utvecklingen i en likviditets korg av de underliggande aktierna.

SLUTDAG		
1. Positiv korgutveckling:	2. Korgen har utvecklats negativt, men har inte fallit med mer än 20 procent:	3. Korgen har fallit med mer än 20 procent:
Återbetalning av nominellt belopp samt en avkastning beräknad som korgutvecklingen multiplicerat med deltagandegraden.	Nominellt belopp återbetalas.	Återbetalning av nominellt belopp minskat med korgnedgången. Placeringen är inte kapitalskyddad och hela det investerade beloppet kan gå förlorat.





PLACERINGEN PASSAR DIG SOM

- är införstådd i placeringens konstruktion och risker
- beredd att förlora 100 % av investerat belopp
- söker värdetillväxt från underliggande tillgång(ar)
- kan acceptera eventuella förluster vid förtida avyttring
- planerar för att behålla placeringen under hela dess löptid

PLACERINGEN PASSAR INTE DIG SOM

- inte är införstådd i placeringens konstruktion och risker
- inte vill riskera förluster förknippade med större marknadsnedgångar eller emittentens återbetalningsförmåga
- inte vill riskera förluster vid avyttring under placeringens löptid
- enbart har fokus på att bevara kapital

DROTTNINGHOLMS SLOTT, STOCKHOLM

Drottningholms slott räknas till den svenska stormaktstidens förnämsta slottsbyggnader och är Sveriges bäst bevarade kungliga slott. Trädgårdsanläggningarna på slottsområdet består av en barockträdgård och en engelsk park. Parken och byggnader besöks årligen av uppskattningsvis 700 000 personer från Sverige och utlandet. På initiativ av drottning Hedvig Eleonora planerades och byggdes det nuvarande slottet från 1662 till omkring 1750 som ett lustslott efter ritningar av arkitekterna Nicodemus Tessin d.ä., och Carl Hårleman.

RÄKNEEXEMPEL***

Exemplet illustrerar återbetalning av en investering om nominellt 10 000 kr. Exemplet är baserat på en indikativ deltagandegrad om 200 procent.

KORGUTVECKLING	ÅTERBETALNING (investerat belopp 10 300 kr inkl courtage)	AVKASTNING PÅ INVESTERAT BELOPP (hänsyn tagen till courtage)	ÅRLIG EFFEKTIV AVKASTNING (hänsyn tagen till courtage)
40%	18 000 kr	75%	12%
30%	16 000 kr	55%	9%
20%	14 000 kr	36%	6%
10%	12 000 kr	17%	3%
0%	10 000 kr	-3%	-1%
-10%	10 000 kr	-3%	-1%
-20%	10 000 kr	-3%	-1%
-30%	7 000 kr	-32%	-7%
-40%	6 000 kr	-42%	-10%

VIKTIGA DATUM

TECKNINGSPERIOD

27 januari 2020 – 6 mars 2020

LIKVIDDAG

13 mars 2020

EMISSIONSDAG

2 april 2020

MÅTPERIOD

20 mars 2020 (startdag)
– 20 mars 2025 (slutdag)

ÅTERBETALNINGSDAG

2 april 2025

GENOMSNIITSDAGAR

12 veckovisa observationer första 3 månaderna

STARTKURS OCH DELTAGANDEGRAD

Offentliggörs kring emissionsdagen på www.strukturinvest.se på sidan "Marknadskurser".

Viktig information

En investering i placeringen är förenad med ett antal riskfaktorer vilka sammanfattas här. För mer utförlig information om dessa och övriga riskfaktorer, vänligen se emittentens prospekt och/eller tala med din rådgivare.

Om riskerna i investeringen Kreditrisk

Med kreditrisk menas att emittenten av denna placering inte skulle kunna fullfölja sina åtaganden gentemot investeraren. Med åtaganden avses återbetalning på inlösen eller återbetalningsdagen. Om emittenten skulle hamna på obestånd riskerar investeraren att förlora hela sin investering oavsett hur underliggande exponering har utvecklats. Emittentens kreditvärdighet kan förändras i såväl positiv som negativ riktning. Ett sätt att bedöma kreditrisken är utifrån det kreditbetyg som erhållits från oberoende värderingsinstitut såsom exempelvis Standard&Poor's och Moody's. Ett kreditbetyg ger en bild av företagets eller bankens långsiktiga förmåga att klara sina betalningsåtaganden. Det högsta betyg som kan erhållas är AAA och Aaa, medan CCC och Caa3 är lägst. Goldman Sachs rating är A+ enligt S&P och A1 enligt Moody's.

Resolutionsrisk

I händelse av att en resolutionsmyndighet bedömer att emittenten riskerar att bli insolvent eller inte kunna leva upp till förekommande kapitalkrav har dessa rätten att besluta om att emittentens respektive garantens skulder ska skrivas ned. Detta kan resultera i att investerare förlorar hela eller delar av sin investering samt att placeringen kan komma att avslutas i förtid.

Likviditetsrisk (andrahandsmarknad)

Placeringen har en fast löptid och ska i första hand ses som en investering under dess hela livslängd. Under normala marknadsförhållanden är det möjligt att i förtid sälja till aktuell marknadskurs på relevant marknadsplats där Strukturinvest ställer dagliga köpkurser. Strukturinvest kan i vissa fall ställa säljkurser. Under onormala marknadsförhållanden kan andrahandsmarknaden vara mycket illikvid, vilket innebär att det kan vara svårt eller omöjligt att sälja placeringen. Kurserna på andrahandsmarknaden kan bli såväl högre som lägre än teckningsbeloppet. Prissättningen på andrahandsmarknaden bygger på vedertagna matematiska beräkningsmodeller och är beroende av återstående löptid, aktuellt ränteläge, aktuella kreditbetyg, underliggande marknadsutveckling och kursrörligheten (volatiliteten) i marknaden. Utifrån dessa parametrar framräknas ett marknadsvärde som investeraren kan sälja till under löptiden. Det lägsta handelsbeloppet på andrahandsmarknaden är nominellt 10 000 kr. Emittenten kan även i vissa begränsade situationer lösa in placeringen i förtid och det förtida inlösenbeloppet kan då vara såväl högre som lägre än det ursprungliga investerade beloppet.

Valutarisk

Valutakursförändringar kan direkt och indirekt påverka avkastningen. Avkastningen påverkas direkt av valutakursförändringar till exempel när investeringen görs i annan valuta än den i vilken underliggande tillgång är uttryckt. I de fall exempelvis direkt valutapåverkan neutraliserats med så kallat fast växelkursförfarande kan eventuell indirekt valutapåverkan fortfarande föreligga. Indirekt valutapåverkan kan till exempel uppstå om underliggande tillgång utgörs av ett index, en fond eller en korg som uttrycks i en annan valuta än de tillgångar som ingår i indexet, fonden eller korgen. En investering

kan således påverkas av valutakursförändringar såväl direkt som indirekt, i kombination eller var för sig.

Exponeringsrisk (Komplexitet)

Avkastningen i strukturerade placeringar bestäms ibland av komplicerade samband som kan vara svåra att förstå och som i sin tur gör det svårt att jämföra placeringen med andra placeringsalternativ.

Marknadsutvecklingen för den underliggande exponeringen är avgörande för beräkningen av det slutliga resultatet i placeringen. Hur den underliggande exponeringen kommer att utvecklas är beroende av en mängd faktorer och innefattar komplexa risker vilka bland annat inkluderar aktiekursrisker, kreditrisker, ränterisker, råvaruprisrisker, volatilitetsrisker, valutakursrisker och/eller politiska risker. En investering i placeringen kan ge en annan avkastning än en direktinvestering i den underliggande exponeringen, bl.a. eftersom utdelningar inte inkluderas. För mer information om underliggande exponering hänvisas till utgivarens prospekt och slutliga villkor.

Om marknadsföringsbroschyren

Marknadsföring

Placeringen erbjuds av Strukturinvest Fondkommission (FK) AB, Stora Badhusgatan 18-20, 10 tr, 411 21 Göteborg, 556759-1721.

Denna marknadsföringsbroschyr utgör endast marknadsföring och ger inte en komplett bild av erbjudandet och placeringen. En fullständig beskrivning och gällande bestämmelser finns i emittentens prospekt, vilket godkänts av tillbörlig myndighet, som bl.a. innehåller en redogörelse om emittenten samt bindande villkor för erbjudandet och placeringen i dess helhet. Vänligen notera att godkännandet av prospektet inte får uppfattas som ett godkännande av erbjudandet och placeringen. Om det som sägs i denna marknadsföringsbroschyr inte överensstämmer eller är förenligt med emittentens prospekt, ska det som anges i prospektet äga företräde framför denna broschyr. Emittenten har inte producerat innehållet i denna broschyr och tar inget ansvar för dess innehåll. Innan beslut tas om en investering uppmanas investerare att konsultera sin rådgivare samt ta del av den fullständiga informationen i prospektet. Prospektet finns tillgängligt på www.strukturinvest.se på sidan "Aktuell emission".

Basfaktablad

Placeringens egenskaper och risker finns även sammanfattade i ett basfaktablad (KID dokument). Basfaktabladet är inte ett reklammaterial. Det är information som krävs enligt lag för att hjälpa dig som investerare att förstå placeringens egenskaper, risker, kostnader och möjliga vinster och förluster. Det hjälper dig även att jämföra placeringen med andra produkter. Basfaktabladet finns tillgängligt på www.strukturinvest.se på sidan "Aktuell emission".

Historisk eller simulerad historisk utveckling

Information markerad med * avser historisk information och eventuell information markerad med ** avser simulerad historisk information. Simulerad information är baserad på Strukturinvest egna beräkningsmodeller, data och antaganden och en person

som använder andra modeller, data eller antaganden kan nå annorlunda resultat. Det bör noteras att varken faktisk eller simulerad historisk utveckling är en garanti för eller indikation om framtida utveckling eller avkastning samt att placeringens löptid kan avvika från de tidsperioder som använts i marknadsföringsbroschyren.

Räkneexempel

Information markerad med *** utgör endast exempel för att underlätta förståelsen av placeringen. Räkneexemplet visar hur avkastningen beräknas baserat på rent hypotetiska avkastningsnivåer. De hypotetiska beräkningarna ska inte ses som en garanti för eller en indikation på framtida utveckling eller avkastning.

Rådgivning

Om placeringen är en lämplig respektive passande investering måste alltid bedömas utifrån varje enskild investerarens egna förhållanden och denna marknadsföringsbroschyr utgör inte investeringsrådgivning, finansiell rådgivning eller annan rådgivning till investerare. Investeraren måste därför själv bedöma lämpligheten i att investera i placeringen ur hans eller hennes eget perspektiv alternativt rådgöra med sina professionella rådgivare. En investering i placeringen är endast *passande* för investerare som har tillräcklig erfarenhet och kunskap för att själv bedöma riskerna hänförliga till investeringen och den är endast *lämplig* för investerare som dessutom har investeringsmål som stämmer med den aktuella placeringens exponering, löptid och andra egenskaper samt har den finansiella styrkan att bära de risker som är förenade med investeringen.

Varken Strukturinvest eller emittenten tar något ansvar för värdeutvecklingen av placeringen och lämnar inga som helst muntliga eller skriftliga, direkta eller indirekta garantier eller åtaganden avseende det slutliga utfallet av en investering.

Om försäljningsvillkoren

Indikativa villkor

Villkoren som anges i detta marknadsföringsdokument överensstämmer med villkoren som anges i basfaktabladet ("KID"). Denna nivå är endast vägledande och kan variera nedåt eller uppåt. Villkoren är beroende av gällande förutsättningar på aktie-, råvaru-, ränte- och valutamarknaden och de slutgiltiga villkoren fastställs på startdagen. Information om fastställda villkor samt placeringens utveckling under löptiden finns tillgängliga på www.strukturinvest.se på sidan "Marknadskurser." Anmälan är bindande under förutsättning att deltagandegraden inte understiger 160 procent. Erbjudandets genomförande är villkorat av att det inte helt eller delvis, omöjliggörs eller väsentligen försvåras av lagstiftning, myndighetsbeslut eller motsvarande i Sverige eller i utlandet. Arrangören eller emittenten äger rätt att förkorta teckningstiden, begränsa erbjudandets omfattning eller avbryta erbjudandet om marknadsförutsättningarna försvårar genomförandet. Emittenten äger rätt att till och med likviddagen ersätta den underliggande tillgången med en motsvarande tillgång.

Ersättningar

Allmänt: Strukturinvest får endast betala ut

eller ta emot ersättningar till tredje part under försättning av att ersättningen höjer kvaliteten på tjänsten samt att det inte hindrar tillvaratagandet av kundens intresse.

Courtage: Vid en investering i en placering som arrangeras av Strukturinvest betalar investeraren ett courtage som i denna placering uppgår till 3% av nominellt belopp. Courtaget tillfaller den som förmedlat affären och Strukturinvest uppår betalningen för förmedlarbolagets räkning.

Produktionsarvode: För att emittenten skall kunna ge dig som investerare bästa service har emittenten avtal med olika värdepappersbolag, däribland Strukturinvest. Dessa värdepappersbolag bistår emittenten i produktframtagningsprocessen samt i uppföljningsarbetet. För denna service betalar emittenten en ersättning till värdepappersbolaget. Ersättningen utformas i syfte att höja kvaliteten på placeringen utan att hamna i konflikt med investerarens intressen och den ska bl.a. täcka kostnader för idégenerering, fördjupningsanalyser, produktion, distribution, upphandling, riskhantering, rapportering och hantering av andrahandsmarknaden. Ersättningen beräknas som en procentsats på nominellt belopp motsvarande max 6 procent. Ytterligare information om ersättning kan erhållas från Strukturinvest.

Produktionsarvodet går till:

1) Ersättning till Strukturinvest:

Utifrån ovan angivna skäl går en del av produktionsarvodet direkt till Strukturinvest Fondkommission. Detta belopp uppgår till cirka 4,5 procent av nominellt belopp.

2) Ersättning till förmedlarbolag:

Strukturinvest har en begränsad egen distribution. Istället förmedlas eller marknadsförs placeringarna till investerare av olika förmedlarbolag som Strukturinvest samarbetar med. Av det produktionsarvode som Strukturinvest erhåller går en del till det förmedlarbolag som investeraren har vänt sig till.

Ersättningen beräknas på nominellt belopp och motsvarar cirka 0,5 procent initialt (vid teckning av produkt) och därefter cirka 0,2 procent per löpår över placeringens livslängd. Givet att placeringen innehas till ordinarie återbetalningsdag blir den totala ersättningen till förmedlarbolaget därmed $0,5\% + 5 \times 0,2\% = 1,5$ procent av nominellt belopp.

Ovanstående ersättning gäller vid investeringar upp till och med nominellt 1 000 000 kr. Vid investeringar om nominellt belopp mellan 1 000 000 kr till 5 000 000 kr reduceras den totala förmedlarersättningen till 1 procent och vid investeringar överstigande nominellt 5 000 000 kr uppgår förmedlarersättningen till 0,5 procent. Notera att rabatterad ersättning endast appliceras på den del av investerat belopp som ligger över respektive brytpunkt.

Totalkostnad: Placeringen har en löptid på 5 år. Avgifterna för en investering om nominellt 10 000 kr uppgår därmed ungefärligen till:

Courtage: 3 % av nominellt belopp, 300 kr

Ersättning till förmedlarbolaget: $0,5\% + 5 \times 0,2\%$ av nominellt belopp, 150 kr.

Ersättning till Strukturinvest: 4,5% av nominellt belopp, 450 kr.

Total ersättning: 900 kr.

Observera att produktionsarvode och courtage tas ut vid investeringstillfället. Ersättningar till förmedlarbolag betalas delvis ut årsvis (se ovan) förutsatt att produkten inte har avslutats i förtid. Courtaget tas ut som en avgift utöver teckningskursen, med-

an produktionsarvodet inkluderas i teckningskursen. Observera vidare att även emittenten av placeringen tar ut ett arvode för att täcka kostnader för produktion och riskhantering av placeringen. Arvodet är inkluderat i placeringens pris och kan variera beroende på Emittent. För en fullständig beskrivning av placeringens emittentarvode, se placeringens Slutliga Villkor. För mer information om kostnader och avgifter vänligen se prislista på www.strukturinvest.se.

Intressekonflikter

Strukturinvest är en oberoende specialist på utveckling och implementering av finansiella investeringslösningar. Företaget ägs av ett nationellt nätverk bestående av ett antal förmedlare av strukturerade placeringar. Genom att vi delägs av förmedlarna har vi alla samma intresse – att utveckla och upphandla de bästa placeringarna för våra delägare, samarbetspartners och deras kunder. För att Strukturinvest skall kunna ge dig som kund bästa möjliga service har Strukturinvest avtal med olika förmedlare av vissa produkter och tjänster. För denna service betalar Strukturinvest en ersättning till förmedlarna. Delar av de avgifter, courtage och andra ersättningar som du betalar för de tjänster Strukturinvest tillhandahåller dig som kund kan således utgöra del av den ersättning som betalas till förmedlarna samtidigt som vissa förmedlare har ett direkt eller indirekt ägarintresse i Strukturinvest. Detta innebär samtidigt en intressekonflikt som är svår att undanröja. Strukturinvest är skyldig att informera om detta. Affärsidén är dock alltså densamma, att utveckla och upphandla de bästa placeringarna för våra kunder. För att Strukturinvest skall kunna erbjuda sina kunder bästa möjliga service i andrahandsmarknaden tar Strukturinvest även ut ett courtage i samband med köp eller försäljning i andrahandsmarknaden. Även detta innebär att en intressekonflikt kan uppstå, då vissa förmedlare samtidigt har ett direkt eller indirekt ägarintresse i Strukturinvest. Det primära syftet med att upprätthålla en andrahandsmarknad är dock alltså att erbjuda kunderna likviditet i de placeringar som erbjuds.

Beskattning

Placeringen är föremål för beskattning och avdrag för preliminärskatt kan förekomma. Investerare bör rådgöra med professionella rådgivare om de skattemässiga konsekvenserna av en investering utifrån sina egna förhållanden. Skattesatser och andra skatteregler, såväl svenska som utländska beror på investerarens individuella omständigheter och kan förändras under innehavstiden, vilket kan få negativa konsekvenser för investerare.

Notering

En ansökan om att notera placeringen vid NASDAQ Stockholm med första handelsdag senast den trettonde dagen efter emissionsdagen kommer att ges in men det finns ingen garanti att en sådan ansökan kommer att bifallas. Under normala marknadsförhållanden kommer indikativa marknadskurser att återges på www.strukturinvest.se.

Definitioner

Riskenivå (SRI)

Riskindikatorn på framsidan syftar till att illustrera risk på investerat belopp utifrån PRIIPS (Packaged Retail and Insurance-based Investment Products). Riskmålet gäller för alla strukturerade placeringar i EU och benämns som SRI (Summary Risk Indicator). Med utgångspunkt i en sjugradig skala (1-7) beräknas SRI utifrån två underliggande mått: emittentens kreditrisk (CRM – Credit Risk Mea-

sure) och volatiliteten i underliggande marknad (MRM – Market Risk Measure).

Målgrupp

Kunskapsnivå

Bas: Ingen kunskap om, eller erfarenhet av, investeringar i finansiella instrument

Informerad: Viss kunskap om, och/eller begränsad erfarenhet av, investeringar i finansiella instrument

Avancerad: God kunskap om, och/eller erfarenhet av, investeringar i finansiella instrument

Förmåga att bära förlust

Låg: Investerare har låg förmåga att bära risk och är beroende av sitt kapital för sin livsstil och planerade projekt.

Medel: Investerare har relativt god förmåga att bära risk och är endast i viss utsträckning beroende av sitt kapital för sin livsstil och planerade projekt.

Hög: Investerare har god förmåga att bära risk och är inte beroende av sitt kapital för sin livsstil och planerade projekt.

Avkastningsmål

Bevarande: Fokus på att bevara investerat kapital

Tillväxt: Värde tillväxt från tex aktie- eller råvarumarknaden

Kassaflöde: Löpande utbetalning i form av kuponger

Riskhantering: Instrument för riskhantering

Hävstång: Hävstångsinstrument

Placeringshorisont

Mycket kort: <1 år

Kort: 1-3 år

Medel: 3-5 år

Lång: >5 år

Distributionsstrategier

- A. Distribution i egen regi (Execution only – utan passandebedömning)
- B. Distribution i egen regi (Execution only – med passandebedömning)
- C. Distribution via mellanhänder (investeringsrådgivning via rådgivare – med lämplighetsprövning)
- D. Portföljförvaltning

För mer information om Målgrupper se www.strukturinvest.se



Strukturerade Placeringar I Sverige – Branschkod

Strukturinvest Fondkommission (FK) AB är ansluten till Strukturerade Placeringar I Sverige (SPIS) och har därmed åtagit sig att följa Svenska Fondhandlareföreningens branschkod för vissa strukturerade placeringar. Den anger riktlinjer för innehållet i marknadsföringsmaterialet, se vidare på www.strukturinvest.se