

# Slutliga Villkor avseende lån 1258

Lån 1258 emitteras under Svenska Handelsbanken AB:s (publ) MTN-program. Fullständig information om Handelsbanken och erbjudandet kan endast fås genom Grundprospektet av den 29 april 2010 för Handelsbankens MTN-, Warrant- och Certifikatprogram och dessa Slutliga Villkor. Grundprospektet finns att tillgå på [www.handelsbanken.se/prospektochprogram](http://www.handelsbanken.se/prospektochprogram).

<b>TECKNINGSTID / TECKNINGSSTÄLLE:</b>	Sista dag för anmälan är den 12 november 2010 via Strukturinvest Fondkommission (FK) AB.
<b>MINSTA TECKNINGSPOST:</b>	Nominellt SEK 100 000 och därutöver i hela 10 000 multiplar.
<b>PRIS:</b>	110 % av nominellt belopp.
<b>COURTAGE:</b>	Vid teckning tillkommer courtage på 2 procent beräknat på priset.
<b>BETALNINGSDAG:</b>	Den 19 november 2010.
<b>ÅTERBETALNINGSDAG:</b>	Den 10 december 2014.
<b>AVKASTNING:</b>	<p>På lånets Återbetalningsdag utbetalas ett Återbetalningsbelopp. Återbetalningsbeloppet består av MTNs nominella belopp och ett Tilläggsbelopp.</p> <p>Tilläggsbeloppet beräknas som nominellt belopp multiplicerat med (i) uppgången (d v s den procentuella skillnaden mellan fastställda Slutkurser och Startkurser med hänsyn tagen till respektive Index vikt) för indexkorgen multiplicerat med (ii) Deltagandegraden multiplicerat med (iii) växelkursförändringen (d v s den procentuella utvecklingen av Omräkningskurs för underliggande valutapar).</p> <p>Deltagandegraden fastställs den 25 november 2010. Avgörande för vilken nivå denna fastställs till är bland annat hur svenska och internationella räntor och förväntningarna om den framtida kursrörligheten (volatiliteten) på marknaderna förändras fram till denna dag.</p> <p>Slutkurs för respektive Index fastställs som dess genomsnittliga värde från och med den 26 november 2013 till och med den 26 november 2014 (månadsvisa avläsningar). Genomsnittsbereäkningen ger ett skydd mot kursfall mot slutet av löptiden. Samtidigt innebär den att en uppgång i marknaden under genomsnittsperioden inte får fullt genomslag. Slutvärdet för underliggande valutapars Omräkningskurs fastställs som dess värde första bankdagen efter Fastställsedag för Slutkurs.</p> <p>Avkastningen utgörs av skillnaden mellan utbetalt Återbetalningsbelopp och erlagt pris inklusive courtage. Nedan, under rubriken Återbetalningsbelopp, återges formler för beräkning av Tilläggsbelopp.</p> <p>Den historiska utvecklingen för respektive index de senaste 5 åren visas i grafen på sidan 4.</p>

## Exempel på återbetalningsbelopp (beräknade enligt preliminär Deltagandegrad):

Indexkorgens utveckling <sup>1)</sup>	Indexkorgens utveckling per år	SHBO 1258 <sup>2)</sup>
80%	15,6 %	188 000
60%	12,3 %	166 000
40%	8,6 %	144 000
20%	4,6 %	122 000
0%	0%	100 000
-20%	-5,3%	100 000

<sup>1)</sup> Med hänsyn tagen till genomsnittsbereäkning och respektive Index vikt i korgen.

<sup>2)</sup> Baserat på en preliminär Deltagandegrad på 110 %.

## RISKER:

### Kreditrisk - emittentrisk

Lån 1258 emitteras av Handelsbanken. Därför innebär ett köp en kreditrisk på Handelsbanken. Med kreditrisk menas risken att Handelsbanken inte skulle kunna fullfölja sina betalningsåtaganden gentemot placeraren. Om Handelsbanken skulle hamna på obestånd riskerar placeraren då att förlora delar av eller hela sin placering, oavsett hur den underliggande marknaden har utvecklats under värdepapprets löptid. Oberoende kreditbedömningsinstitut ger betyg på bankers och andra företags förmåga

att klara av sina finansiella åtaganden. Handelsbanken har höga kreditbetyg: AA- från Standard & Poor's och Aa2 från Moody's. Det finns ingen bank i Norden som har högre kreditbetyg än Handelsbanken. Handelsbanken är en universalbank och har därmed ett komplett utbud av olika bankprodukter. Därigenom uppkommer en rad olika risker som identifieras, mäts och hanteras på ett systematiskt sätt inom koncernens alla delar. Ett innehav av Lån 1258 omfattas inte av den statliga insättningsgarantin.

#### Marknadsrisk

Under löptiden påverkas värdet på en kapitalskyddad placering av flera faktorer, bland annat marknadens utveckling, återstående löptid, förväntad framtida volatilitet, marknadsräntor och eventuella aktieutdelningar. Kapitalskyddet gäller endast på återbetalningsdagen. Under löptiden kan värdet vara lägre än det nominella beloppet. Eftersom en kapitalskyddad placering återbetalar nominellt belopp om marknaden faller, tas en risk motsvarande den ränta som hade kunnat fås om pengarna istället hade placerats i rena räntebärande instrument.

#### Likviditetsrisk

Under vissa perioder kan det vara svårt eller omöjligt att sälja en kapitalskyddad placering. Detta kan till exempel inträffa vid illikviditet i marknaden, kraftiga kursrörelser eller då handeln på någon relevant marknadsplats stängs eller åläggs restriktioner under viss tid. Även tekniska fel kan störa handeln.

#### Valutarisk

I de fall den underliggande tillgången handlas i annan valuta än svenska kronor kan kursförändringar påverka den kapitalskyddade placeringens värde. Detta är dock inte fallet med kapitalskyddade placeringar som enligt slutliga villkor är valutaskyddade, det vill säga löper med fast växelkurs.

#### Överkurs

Risken är större i kapitalskyddade placeringar som köps till överkurs, eftersom kapitalskyddet enbart gäller det nominella beloppet.

#### Specifika risker avseende olika aktieindexobligationer

Såväl Handelsbanken som andra aktörer ger ut kapitalskyddade placeringar. Olika kapitalskyddade placeringar kan vara kopplade till samma marknader, men vara konstruerade på olika sätt. Därför är jämförbarheten mellan olika kapitalskyddade placeringar ofta begränsad. För att få en helhetsbild av denna obligation bör placerare ta del av Grundprospektet och Slutliga Villkor.

#### LÅNEBELOPP:

Lånets nominella belopp fastställs den 25 november 2010 baserat på det totala nominella belopp som tecknats. Handelsbanken förbehåller sig vidare rätten att, efter fastställande av lånets nominella belopp, höja och, genom återköp med åtföljande amortering, sänka detta belopp. Lånebeloppet kommer att användas i den löpande rörelsen.

#### TILDELNING OCH VILLKOR FÖR EMISSIONENS GENOMFÖRANDE:

Tilldelning bestäms av Handelsbanken och Strukturinvest Fondkommission (FK) AB. Ingen garanti för tilldelning kan lämnas.

Handelsbanken och Strukturinvest Fondkommission (FK) AB förbehåller sig rätten att ställa in emissionen om tecknat belopp understiger nominellt SEK 10 000 000.

Handelsbanken och Strukturinvest Fondkommission (FK) AB kommer att ställa in emissionen om Deltagandegraden inte kan fastställas till minst 90 %.

Besked om tilldelning lämnas på avräkningsnota som beräknas sändas ut den xx november 2010.

Vidare förbehåller sig Handelsbanken rätten att ställa in emissionen om någon omständighet inträffar som enligt bankens bedömning kan äventyra emissionens genomförande. Om emissionen ställs in efter det att likvid debiterats, återbetalar Strukturinvest Fondkommission (FK) AB debiterat belopp till på anmälningssedeln angivet konto. Underrättelse om inställd emission meddelas skriftligen berörda placerare snarast möjligt efter inställandet.

Tilldelning kan även komma i fråga till anställd i Handelsbanken och Strukturinvest Fondkommission (FK) AB, dock utan särskild företrädesrätt på grund av anställningsförhållandet. Tilldelning sker i sådana fall enligt Finansinspektionens föreskrifter och Svenska Fondhandlareföreningens regler.

# Kompletterande lånevillkor

Lånets nominella belopp fastställs den 25 november 2010. Handelsbanken förbehåller sig rätten att höja och, genom återköp med åtföljande amortering, sänka detta belopp.

## LÅN

1258.

## ÅTERBETALNINGSBELOPP

Med **Återbetalningsbelopp** avses det belopp som skall betalas till Fordringshavare på Återbetalningsdagen.

a) Återbetalningsbeloppet utgörs av MTNs nominella belopp och ett Tilläggsbelopp.

Tilläggsbeloppet för varje MTN utgörs av det högsta av

$$(i) \text{ MTNs nominella belopp} \cdot \text{DG} \cdot \left[ \frac{1}{2} \cdot \left( \frac{\text{SL}_{\text{Livestock}} - \text{ST}_{\text{Livestock}}}{\text{ST}_{\text{Livestock}}} \right) + \frac{1}{6} \cdot \left( \frac{\text{SL}_{\text{Soybean}} - \text{ST}_{\text{Soybean}}}{\text{ST}_{\text{Soybean}}} \right) + \frac{1}{6} \cdot \left( \frac{\text{SL}_{\text{Corn}} - \text{ST}_{\text{Corn}}}{\text{ST}_{\text{Corn}}} \right) + \frac{1}{6} \cdot \left( \frac{\text{SL}_{\text{Sugar}} - \text{ST}_{\text{Sugar}}}{\text{ST}_{\text{Sugar}}} \right) \right] \cdot \left( \frac{\text{FX}_{\text{Slut}}}{\text{FX}_{\text{Start}}} \right)$$

och

(ii) noll.

Med **DG** avses Deltagandegraden vilken fastställs av Handelsbanken den 26 november 2010.

Med **ST**<sub>[index]</sub> avses Startkurs för respektive Index.

Med **SL**<sub>[index]</sub> avses Slutkurs för respektive Index.

Med **FX**<sub>Start</sub> avses Omräkningskurs på Fastställsedag för Startkurs.

Med **FX**<sub>Slut</sub> avses Omräkningskurs på första Bankdagen efter den sista Avstämningsbörsdagen.

Beräkningen  $(\text{SL}_{[\text{index}]} - \text{ST}_{[\text{index}]}) / \text{ST}_{[\text{index}]}$  och beräkningen  $(\text{FX}_{\text{Slut}} / \text{FX}_{\text{Start}})$  utförs med fem decimalers noggrannhet.

Med **Index** avses

**S&P GSCI® Livestock Excess Return Index** ("Livestock"), ett index som beräknas och publiceras i amerikanska dollar av Standard & Poor's och/eller av den institutionen anlitad uppdragstagare, baserat på likvida terminskontrakt med kreatur som underliggande. Bloomberg-kod 'SPGCLVP Index'. För ytterligare information om detta index hänvisas till [www.standardandpoors.com](http://www.standardandpoors.com);

**S&P GSCI® Soybean Excess Return Index** ("Soybean"), ett index som beräknas och publiceras i amerikanska dollar av Standard & Poor's och/eller av den institutionen anlitad uppdragstagare, baserat på likvida terminskontrakt med sojabönar som underliggande. Bloomberg-kod 'SPGCSOP Index'. För ytterligare information om detta index hänvisas till [www.standardandpoors.com](http://www.standardandpoors.com);

**S&P GSCI® Corn Excess Return Index** ("Corn"), ett index som beräknas och publiceras i amerikanska dollar av Standard & Poor's och/eller av den institutionen anlitad uppdragstagare, baserat på likvida terminskontrakt med majs som underliggande. Bloomberg-kod 'SPGCCNP Index'. För ytterligare information om detta index hänvisas till [www.standardandpoors.com](http://www.standardandpoors.com);

**S&P GSCI® Sugar Excess Return Index** ("Sugar"), ett index som beräknas och publiceras i amerikanska dollar av Standard & Poor's och/eller av den institutionen anlitad uppdragstagare, baserat på likvida terminskontrakt med socker som underliggande. Bloomberg-kod 'SPGCSBP Index'. För ytterligare information om detta index hänvisas till [www.standardandpoors.com](http://www.standardandpoors.com).

Med **Omräkningskurs** avses växelkursen för SEK dividerat med växelkursen för USD (valutapar USDSEK) enligt Referensskälla för Växelkurs vid Utvärderingstidpunkten på respektive dag som anges ovan. Växelkursen för valutapar USDSEK, uttryckt som antal SEK per USD, erhålls genom att

dividera fixingen för antal SEK per EUR med fixingen för antal USD per EUR.

Med **Valutor** avses

USD: amerikanska dollar, eller den valuta som kan ha ersatt amerikanska dollar som betalningsmedel i Amerikas Förenta Stater (USA).

SEK: svenska kronor, eller den valuta som kan ha ersatt svenska kronor som betalningsmedel i Sverige.

EUR: Europeiska euro, valuta för de länder inom Europeiska Unionen som anslutit sig till gemensam valuta inom ramen för den monetära unionen.

**Fastställsedag för Startkurs** är den 26 november 2010.

**Startkurs** är det värde respektive Index åsätts vid Värderingstidpunkten på Fastställsedag för Startkurs.

**Fastställsedag för Slutkurs** är den sista Avstämningsbörsdagen.

**Slutkurs** är det aritmetiska medelvärdet beräknat på respektive Index värde mätt vid Värderingstidpunkten på varje Avstämningsbörsdag.

**Avstämningsbörsdag** är den 26:e varje månad, första gången den 26 november 2013 och sista gången den 26 november 2014.

Med **Värderingstidpunkten** avses den tidpunkt på dagen då den institution som beräknar och, i förekommande fall, publicerar ett Index fastställer stängningsindex.

Med **Utvärderingstidpunkt** avses den tidpunkt på dagen då aktuell fixing på Referensskälla för Växelkurs har uppdaterats.

Med **Referensskälla för Växelkurs** avses Reuters sida "ECB37" eller sådant annat system eller sådan annan sida som ersätter nämnda system respektive sida, eller – om Utvärderingstidpunkt inte har inträffat på en Bankdag – Handelsbankens bedömning av aktuell kurs avseende aktuell valutapar.

## RÄNTEKONSTRUKTION

Variabel avkastning.

## ÅTERBETALNINGSDAG

10 december 2014.

## MTN

Obligation.

## MULTIPLAR/VALÖRER

Lånet representeras av MTN i valören nominellt SEK 10 000, eller hela multiplar därav.

## BÖRSINREGISTRERING

Lånet avses att inregistreras på Privatobligationslistan vid NASDAQ OMX Stockholm AB. Handelsbanken förbehåller sig dock rätten att byta inregistrering till annan börs.

## ISIN-KOD

SE0003552926

## INFORMATION

Strukturinvest Fondkommission (FK) AB och Handelsbanken skall snarast efter fastställande publicera Startkurs, Slutkurs, Deltagandegrad samt Tilläggsbelopp på [www.strukturinvest.se](http://www.strukturinvest.se) samt [www.handelsbanken.se/prospektochprogram](http://www.handelsbanken.se/prospektochprogram).

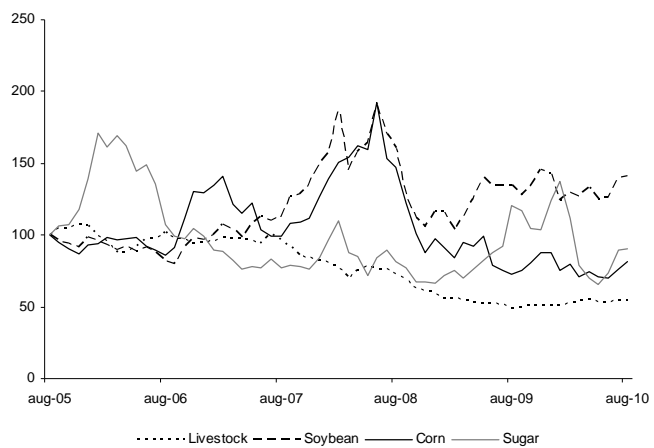
Handelsbanken bekräftar härmed att ovanstående Slutliga Villkor är gällande för detta lån tillsammans med Allmänna Villkor för Handelsbankens MTN-program daterade den 29 april 2010 och förbinder sig att i enlighet därmed erlagga Kapitalbelopp. Handelsbanken bekräftar att inga väsentliga

negativa förändringar i Handelsbankens framtidsutsikter har ägt rum sedan den 20 juli 2010.

Stockholm den 24 september 2010

Svenska Handelsbanken AB (publ)

Historisk utveckling för Index de fem senaste åren.



Vid placering i 1258 kan överkurs gå förlopad.  
Observera att historisk utveckling inte är någon garanti för framtida utveckling.

HANDELSBANKEN HAR RÄTT ATT ANVÄNDA NEDANSTÅENDE INDEX. FÖLJANDE TEXT ÄR HANDELSBANKEN  
FÖRPLIKTIGAD ATT INKLUDERA I DESSA SLUTLIGA VILLKOR

[S&P disclaimer]