

1767 Autocall Nordiska  
Banker Plus/MinusAUTO-  
CALL

1-5 ÅR

GRUND-  
UTBUD

## RISKNIVÅ (SRI)

(Placerings risknivå är fastställd vid emissionens genomförande och kan förändras under placerings löptid.)

1	2	3	4	5	6	7	
LÄGRE RISK					HÖGRE RISK		
KREDITRISK			S&P: A / MOODY'S: A1				
EMITTENT			Danske Bank AS				
För mer information se sidan 6 eller <a href="http://www.strukturinvest.se">www.strukturinvest.se</a>							

## MÅLGRUPP 3

## KUNSKAPSNIVÅ

Bas	Informerad	Avancerad
-----	------------	-----------

## FÖRMÅGA ATT BÄRA FÖRLUST

Låg	Medel	Hög
-----	-------	-----

## AVKASTNINGSMÅL

Bevarande	Tillväxt	Kassaflöde	Riskhantering	Hävtång
-----------	----------	------------	---------------	---------

## PLACERINGSHORISONT

Mycket kort (<1 år)	Kort (1-3 år)	Medel (3-5 år)	Lång (>5 år)
---------------------	---------------	----------------	--------------

• Positiv målgrupp ○ Neutral målgrupp ● Negativ målgrupp

Denna placering lämpar sig för distributionsstrategi B-D.  
För mer information se sidan 6.



Drottningholms Slott, Stockholm

# Nordiska banker

Placeringen ger exponering mot fyra nordiska banker och ger möjlighet till en kvartalsvis ackumulerande kupong om indikativt 3 procent vid utveckling ned till minus 20 procent i sämsta bolag. På slutdagen har placeringen ett kursfallsskydd ned till 60 procent av startvärde.

## 1767 AUTOCALL NORDISKA BANKER PLUS/MINUS

EMITTENT	Danske Bank
ERBJUDS AV	Strukturinvest Fondkommission (FK) AB
TECKNAS TILL	20 april 2018
UNDERLIGGANDE	Nordea, Swedbank, Danske Bank, DNB
KAPITALSKYDD	Nej
LÖPTID	1-5 år
OBSERVATIONSDAGAR	Kvartalsvisa observationer, totalt 20 observationer
ACKUMULERANDE KUPONG	3% indikativt, lägst 2,4% per kvartal
AUTOCALLBARRIÄR	90% av startvärde
KUPONGBARRIÄR	80% av startvärde
KURSFALLSSKYDD	60% av startvärde
VALUTA	SEK
NOMINELLT BELOPP	10 000 kr/certifikat
TECKNINGSKURS	10 000 kr/certifikat
COURTAGE	300 kr/ certifikat
TILLGÅNGSSLAG	Aktier
ISIN	SE0010415224

En investering i finansiella instrument kan både öka och minska i värde och det är inte säkert att du får tillbaka hela det investerade kapitalet. En investering i certifikat är förknippad med risk. Det investerade beloppet kan under löptiden både öka och minska i värde och då certifikatet inte är kapitalskyddat kan hela investeringsbeloppet förloras. Återbetalningen är beroende av emittentens finansiella förmåga att fullgöra sina förpliktelser på återbetalningsdagen, se Viktig information.

# ”Möjlighet till en kvartalsvis ackumulerande kupong om indikativt 3 procent vid utveckling ned till minus 20 procent i sämsta bolag samt kursfallsskydd om 60 procent av startvärde på slutdagen”

## Möjligheter

Möjlighet till kupongutbetalning vid positiv, sidledes eller delvis negativ utveckling

Nordiska banker har starka kapitalbaser och en god lönsamhet

## Risker

Om kursfallsskyddet brutits på slutdagen exponeras investeraren enbart mot den aktie med sämst utveckling

Ekonomisk och geopolitisk osäkerhet i omvärlden kan dämpa riskaptit och investeringsvilja

## BAKGRUND

Norden är en stabil region och de nordiska bankerna har under senare år haft en god utveckling tack vare starka kapitalbaser och en god lönsamhet. Bankerna gynnas av den starka utvecklingen i ekonomin med växande konsumtion, investeringar och export. Vidare har de nordiska hushållen haft en mycket god inkomstutveckling, vilket har lett till att konsumtion och bostadsinvesteringar har utvecklats starkt. Under kommande år förväntas hushållens inkomster fortsätta att växa samtidigt som arbetslösheten faller ytterligare. Trots en god utveckling i ekonomin bedöms räntorna ligga kvar på mycket låga nivåer under en längre tid framöver. En låg ränta stimulerar konsumtion och investeringar, vilket ökar efterfrågan på allt från bolån till sparprodukter.

## UNDERLIGGANDE BOLAG

### DANSKE BANK

Danske Bank är en av Nordens ledande finanskoncerner med runt 5 miljoner privatkunder. Koncernen har cirka 19 000 anställda. För mer information se [www.danskebank.se](http://www.danskebank.se).

### DNB

DNB är den marknadsledande banken i Norge och en av de största bankerna i Norden. Koncernen har över 13 000 anställda. Aktien är noterad i Oslo. För mer information se [www.dnbnor.se](http://www.dnbnor.se).

### NORDEA

Nordea är en av Nordens ledande banker verksam på åtta marknader i norra Europa. Bolaget har 30 000 anställda. För mer information se [www.nordea.se](http://www.nordea.se).

## SWEDBANK

Swedbank är en av Sveriges fyra storbanker med 15 000 anställda. För mer information se [www.swedbank.se](http://www.swedbank.se).

## HUR BERÄKNAS AVKASTNINGEN?

Placeringen följer utvecklingen i fyra aktier och ger möjlighet till en kvartalsvis ackumulerande kupong om indikativt 3 procent. Slutgiltig kupong fastställs på startdagen och kan bli såväl högre som lägre än indikerat. Om villkoren för kupongutbetalning inte uppfylls på en observationsdag kan kupongen istället betalas ut i samband med nästa observation som villkoren uppfylls. Utvecklingen i underliggande aktier observeras kvartalsvis med start tre månader från startdagen. Avkastningen beräknas utifrån utvecklingen i den aktie som utvecklats sämst. På observationerna innan slutdagen finns tre möjliga utfall:

1. Sämsta aktie har fallit med max 10 procent från startnivån: Placeringen

## SÅ BERÄKNAS AVKASTNINGEN

Placeringens avkastning är knuten till utvecklingen i sämsta aktie som avläses kvartalsvis. I bilden nedan illustreras möjliga utfall på respektive observationsdatum.

ÅR 1-4			ÅR 5		
1. Sämsta aktie har fallit med max 10 %:	2. Sämsta aktie har fallit mer än 10 %, men max 20 %:	3. Sämsta aktie har fallit med mer än 20 %:	1. Sämsta aktie har fallit med max 20 %:	2. Sämsta aktie har fallit mer än 20 %, men max 40 %:	3. Sämsta aktie har fallit med mer än 40 % sedan startdagen:
Placeringen förfaller i förtid och återbetalar nominellt belopp plus en kupong om indikativt 3 % samt tidigare eventuellt ej utbetalda kuponger.*	Placeringen betalar ut en kupong om indikativt 3 % samt tidigare eventuellt ej utbetalda kuponger och löper vidare.	Placeringen löper vidare utan att någon kupong betalas ut.	Placeringen återbetalar nominellt belopp plus en kupong om indikativt 3 % samt tidigare eventuellt ej utbetalda kuponger.	Nominellt belopp återbetalas.	Placeringen återbetalar nominellt belopp minskat med nedgången i den aktie med sämst utveckling.

\*Placeringen kan dock som tidigast förfalla efter ett års löptid, innan dess kan placeringen enbart betala ut kupong.

förfaller i förtid och återbetalar nominellt belopp plus en kupong om indikativt 3 procent samt tidigare eventuellt ej utbetalda kuponger. Placeringen kan dock som tidigast förfalla efter ett års löptid, innan dess kan placeringen enbart betala ut kupong.

2. Sämsta aktie har fallit med mer än 10 procent från startnivån, men inte mer än 20 procent: Placeringen betalar ut en kupong om indikativt 3 procent samt tidigare eventuellt ej utbetalda kuponger och löper vidare.

3. Sämsta aktie har fallit med mer än 20 procent från startnivån: Placeringen löper vidare utan att någon kupong betalas ut.

På slutdagen finns tre möjliga utfall:

1. Sämsta aktie har fallit max 20 procent från startnivån: Placeringen återbetalar nominellt belopp plus en kupong om indikativt 3 procent samt tidigare eventuellt ej utbetalda kuponger.

2. Sämsta aktie har fallit med mer

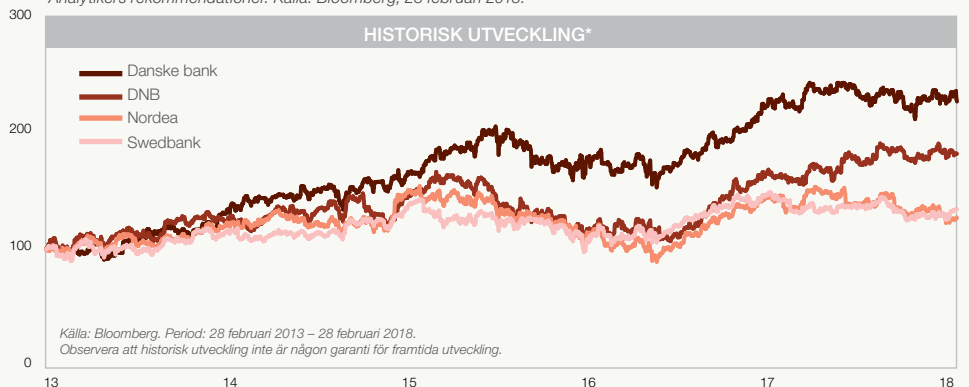
än 20 procent, men inte mer än 40 procent: Nominellt belopp återbetalas.

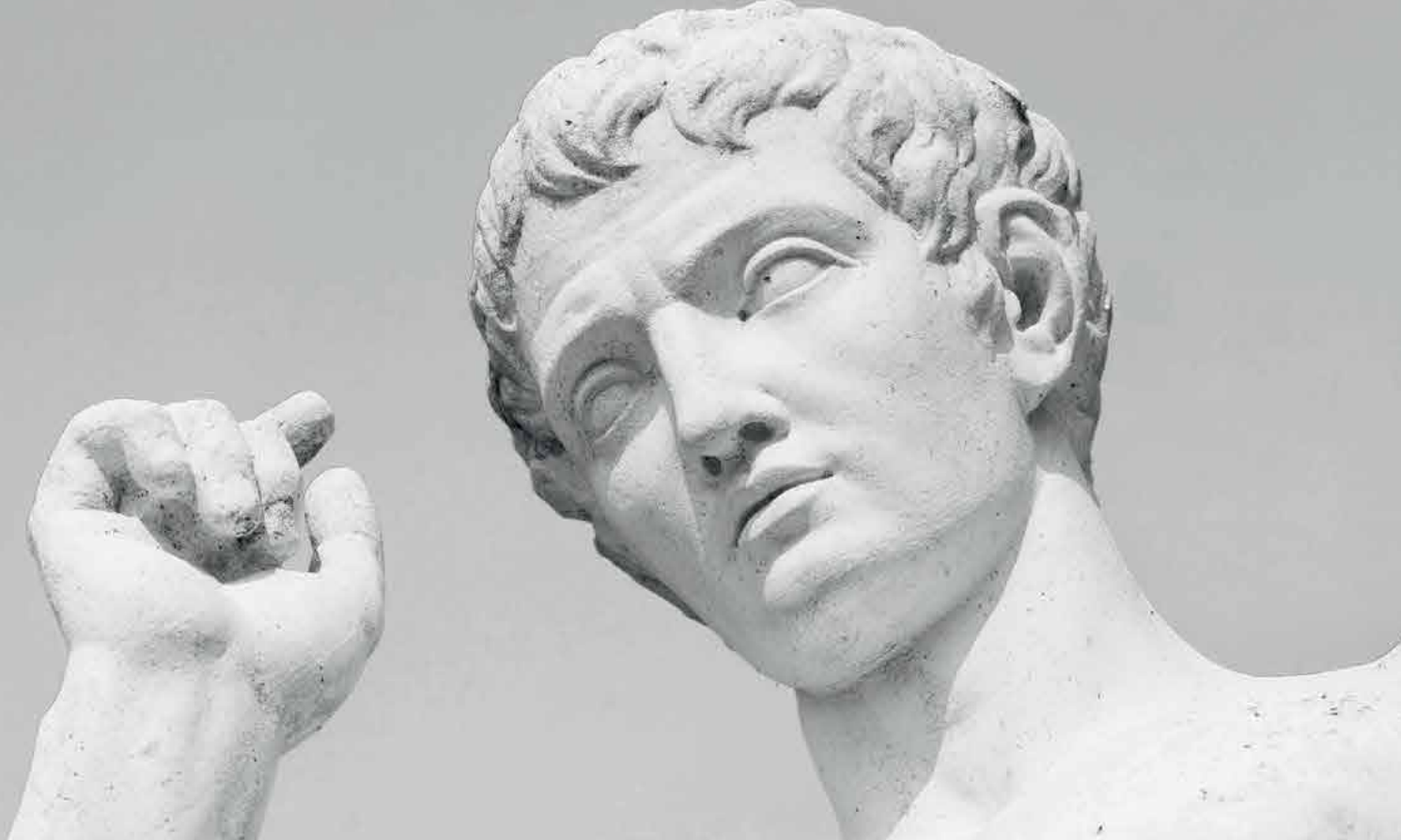
3. Sämsta aktie har fallit med mer än 40 procent från startnivån: Placeringen återbetalar nominellt belopp minskat med nedgången i den aktie med sämst utveckling. Det investerade beloppet är

inte kapitalskyddat och hela beloppet kan således gå förlorat. Återbetalningen på återbetalningsdagen samt kupongutbetalningen är beroende av att emittenten kan fullfölja sina åtaganden och betala ut den avkastning som investeraren enligt villkoren har rätt till.

FÖRETAG	KÖP	BEHÅLL	SÄLJ	ANDEL KÖP/BEHÅLL
Danske Bank	19	8	3	90%
DNB	9	16	3	89%
Nordea	9	17	3	90%
Swedbank	13	11	4	86%

\*Analytikens rekommendationer. Källa: Bloomberg, 28 februari 2018.





#### PLACERINGEN PASSAR DIG SOM

- är införstådd i placeringens konstruktion och risker
- beredd att förlora 100 % av investerat belopp
- söker värdetillväxt från underliggande tillgång(ar)
- kan acceptera eventuella förluster vid förtida avyttring

#### PLACERINGEN PASSAR INTE DIG SOM

- inte är införstådd i placeringens konstruktion och risker
- inte vill riskera förluster förknippade med större marknadsnedgångar eller emittentens återbetalningsförmåga
- inte vill riskera förluster vid avyttring under placeringens löptid
- enbart har fokus på att bevara kapital

#### DROTTNINGHOLMS SLOTT, STOCKHOLM

Drottningholms slott räknas till den svenska stormaktstidens förmåsta slottsbyggnader och är Sveriges bäst bevarade kungliga slott. Trädgårdsanläggningarna på slottsområdet består av en barockträdgård och en engelsk park. Parken och byggnader besöks årligen av uppskattningsvis 700 000 personer från Sverige och utlandet. På initiativ av drottning Hedvig Eleonora planerades och byggdes det nuvarande slottet från 1662 till omkring 1750 som ett lustslott efter ritningar av arkitekterna Nicodemus Tessin d.ä., och Carl Hårleman.

#### RÄKNEEXEMPEL\*\*\*

Exemplet illustrerar återbetalning av en investering om nominellt 10 000 kr. Exemplet är baserat på en indikativ kvartalsvis kupong om 3 procent.

OBSERVATION SOM PLACERINGEN FÖRFALLER	TOTAL UTBETALNING (10 300 kr investerat belopp inkl courtage)	TOTAL AVKASTNING (hänsyn taget till courtage)	ÅRLIG EFFEKTIV AVKASTNING (hänsyn taget till courtage)
4	11 200 kr	8,74%	8,74%
8	12 400 kr	20,39%	9,72%
12	13 600 kr	32,04%	9,71%
16	14 800 kr	43,69%	9,49%
20	16 000 kr	55,34%	9,21%
20 <sup>1)</sup>	5 000 kr	-51,46%	-13,46%

#### FOTNOT

1) Sämsta aktie fallit mer än 40% på slutdagen, i detta fall antas en nedgång på 50%.

#### VIKTIGA DATUM

##### TECKNINGSPERIOD

12 mars 2018 – 20 april 2018

##### LIKVIDDAG

27 april 2018

##### EMISSIONSDAG

17 maj 2018

##### MÄTPERIOD

4 maj 2018 (startdag)  
– 4 maj 2023 (slutdag)

##### ÅTERBETALNINGSDAG

17 maj 2023

##### FÖRTIDA ÅTERBETALNINGSDAGAR

Cirka 12 bankdagar efter observationsdag

##### OBSERVATIONSDAGAR

Kvartalsvisa observationer, totalt 20 observationer med start 3 månader från startdagen

##### STARTKURS OCH KUPONG

Offentliggörs kring emissionsdagen på [www.strukturinvest.se](http://www.strukturinvest.se) på sidan "Marknadskurser".



## Viktig information

En investering i placeringen är förenad med ett antal riskfaktorer vilka sammanfattas här. För mer utförlig information om dessa och övriga riskfaktorer, vänligen se emittentens prospekt och/eller tala med din rådgivare.

### Om riskerna i investeringen Kreditrisk

Med kreditrisk menas att emittenten av denna placering inte skulle kunna fullfölja sina åtaganden gentemot investeraren. Med åtaganden avses återbetalning på inlösen eller återbetalningsdagen. Om emittenten skulle hamna på obestånd riskerar investeraren att förlora hela sin investering oavsett hur underliggande exponering har utvecklats. Emittentens kreditvärdighet kan förändras i såväl positiv som negativ riktning. Under vissa omständigheter kan en behörig resolutionsmyndighet fatta beslut om nedskrivning eller konvertering av emittentens skulder, vilket kan resultera i att investerare förlorar hela eller delar av sin investering. Ett sätt att bedöma kreditrisken är utifrån det kreditbetyg som erhållits från oberoende värderingsinstitut såsom exempelvis Standard & Poor's och Moody's. Ett kreditbetyg ger en bild av företagets eller bankens långsiktiga förmåga att klara sina betalningsåtaganden. Det högsta betyg som kan erhållas är AAA och Aaa, medan CCC och Caa3 är lägst. Danske Bank A/S rating är A enligt S&P och A1 enligt Moody's.

### Likviditetsrisk (andrahandsmarknad)

Placeringen har en fast löptid och ska i första hand ses som en investering under dess hela livslängd. Under normala marknadsförhållanden är det möjligt att i förtid sälja till aktuell marknadskurs på relevant marknadsplats där Strukturinvest ställer dagliga köpkurser. Strukturinvest kan i vissa fall ställa säljkurser. Under onormala marknadsförhållanden kan andrahandsmarknaden vara mycket illikvid, vilket innebär att det kan vara svårt eller omöjligt att sälja placeringen. Kurserna på andrahandsmarknaden kan bli såväl högre som lägre än teckningsbeloppet. Prissättningen på andrahandsmarknaden bygger på vedertagna matematiska beräkningsmodeller och är beroende av återstående löptid, aktuellt ränteläge, aktuella kreditbetyg, underliggande marknadsutveckling och kursrörligheten (volatiliteten) i marknaden. Utifrån dessa parametrar framräknas ett marknadsvärde som investeraren kan sälja till under löptiden. Det lägsta handelsbeloppet på andrahandsmarknaden är nominellt 10 000 kr. Emittenten kan även i vissa begränsade situationer lösa in placeringen i förtid och det förtida inlösenbeloppet kan då vara såväl högre som lägre än det ursprungliga investerade beloppet.

### Valutarisk

Placeringen ger avkastning i svenska kronor. Det betyder att en försvagning eller förstärkning av kronan gentemot andra valutor inte kan komma att påverka placeringens avkastning positivt eller negativt.

### Exponeringsrisk (Komplexitet)

Avkastningen i strukturerade placeringar bestäms ibland av komplicerade samband som kan vara svåra att förstå och som i sin tur gör det svårt att jämföra placeringen med andra placeringsalternativ.

Marknadsutvecklingen för den underliggande

exponeringen är avgörande för beräkningen av det slutliga resultatet i placeringen. Hur den underliggande exponeringen kommer att utvecklas är beroende av en mängd faktorer och innefattar komplexa risker vilka bland annat inkluderar aktiekursrisker, kreditrisker, ränterisker, råvaruprisrisker, volatilitetsrisker, valutakursrisker och/eller politiska risker. En investering i placeringen kan ge en annan avkastning än en direktinvestering i den underliggande exponeringen, bl.a. eftersom utdelningar inte inkluderas. För mer information om underliggande exponering hänvisas till utgivarens prospekt och slutliga villkor.

### Konstruktionsrisk

Investeringen kan inte ge någon avkastning utöver kupongen. Om en eller flera underliggande tillgångar utvecklas ännu mer i förmånlig riktning, tar investeraren således inte del av den "överskjutande" uppgången. Avkastningen påverkas alltid enbart av den tillgång med sämst utveckling vid varje observationstillfälle vilket innebär att investerare inte tar del av mer förmånlig utveckling i övriga tillgångar. Om kursfallsskyddet har brutits för någon tillgång vid sista observationsdagen exponeras investeraren uteslutande mot sämsta tillgång. Det nominella beloppet är ej kapitalskyddat och investeraren kan förlora hela sitt investeringsbelopp.

### Om marknadsföringsbroschyren Marknadsföring

Placeringen erbjuds av Strukturinvest Fondkommission (FK) AB, Stora Badhusgatan 18-20, 10 tr, 411 21 Göteborg, 556759-1721.

Denna marknadsföringsbroschyr utgör endast marknadsföring och ger inte en komplett bild av erbjudandet och placeringen. En fullständig beskrivning och gällande bestämmelser finns i emittentens prospekt, som bl.a. innehåller en redogörelse om emittenten samt bindande villkor för erbjudandet och placeringen i dess helhet. Om det som sägs i denna marknadsföringsbroschyr inte överensstämmer eller är förenligt med emittentens prospekt, ska det som anges i prospektet äga företräde framför denna broschyr. Emittenten har inte producerat innehållet i denna broschyr och tar inget ansvar för dess innehåll. Innan beslut tas om en investering uppmanas investerare att konsultera sin rådgivare samt ta del av den fullständiga informationen i prospektet. Prospektet finns tillgängligt på [www.strukturinvest.se](http://www.strukturinvest.se) på sidan "Aktuell emission".

### Basfaktablad

Placeringens egenskaper och risker finns även sammanfattade i ett basfaktablad (KID dokument). Basfaktabladet är inte ett reklamaterial. Det är information som krävs enligt lag för att hjälpa dig som investerare att förstå placeringens egenskaper, risker, kostnader och möjliga vinster och förluster. Det hjälper dig även att jämföra placeringen med andra produkter. Basfaktabladet finns tillgängligt på [www.strukturinvest.se](http://www.strukturinvest.se) på sidan "Aktuell emission".

### Historisk eller simulerad historisk utveckling

Information markerad med \* avser historisk infor-

mation och eventuell information markerad med \*\* avser simulerad historisk information. Simulerad information är baserad på Strukturinvest egna beräkningsmodeller, data och antaganden och en person som använder andra modeller, data eller antaganden kan nå annorlunda resultat. Det bör noteras att varken faktisk eller simulerad historisk utveckling är en garanti för eller indikation om framtida utveckling eller avkastning samt att placeringens löptid kan avvika från de tidsperioder som använts i marknadsföringsbroschyren.

### Räkneexempel

Information markerad med \*\*\* utgör endast exempel för att underlätta förståelsen av placeringen. Räkneexemplet visar hur avkastningen beräknas baserat på rent hypotetiska avkastningsnivåer. De hypotetiska beräkningarna ska inte ses som en garanti för eller en indikation på framtida utveckling eller avkastning.

### Rådgivning

Om placeringen är en lämplig respektive passande investering måste alltid bedömas utifrån varje enskild investerares egna förhållanden och denna marknadsföringsbroschyr utgör inte investeringsrådgivning, finansiell rådgivning eller annan rådgivning till investerare. Investeraren måste därför själv bedöma lämpligheten i att investera i placeringen ur hans eller hennes eget perspektiv alternativt rådgöra med sina professionella rådgivare. En investering i placeringen är endast *passande* för investerare som har tillräcklig erfarenhet och kunskap för att själv bedöma riskerna hänförliga till investeringen och den är endast *lämplig* för investerare som dessutom har investeringsmål som stämmer med den aktuella placeringens exponering, löptid och andra egenskaper samt har den finansiella styrkan att bära de risker som är förenade med investeringen.

Varken Strukturinvest eller emittenten tar något ansvar för värdeutvecklingen av placeringen och lämnar inga som helst muntliga eller skriftliga, direkta eller indirekta garantier eller åtaganden avseende det slutliga utfallet av en investering.

### Om försäljningsvillkoren Indikativa villkor

Villkoren som anges i detta marknadsföringsdokument överensstämmer med villkoren som anges i faktabladet ("KID"). Denna nivå är endast vägledande och kan variera nedåt eller uppåt. Villkoren är beroende av gällande förutsättningar på aktie-, råvaru-, ränte- och valutamarknaden och de slutgiltiga villkoren fastställs på startdagen. Information om fastställda villkor samt placeringens utveckling under löptiden finns tillgängliga på [www.strukturinvest.se](http://www.strukturinvest.se) på sidan "Marknadskurser." Anmälan är bindande under förutsättning att kupongen inte understiger 2,4 procent. Erbjudandets genomförande är villkorat av att det inte helt eller delvis, omöjliggörs eller väsentligen försvåras av lagstiftning, myndighetsbeslut eller motsvarande i Sverige eller i utlandet. Arrangören eller emittenten äger rätt att förkorta teckningstiden, begränsa erbjudandets omfattning eller avbryta erbjudandet om mark-

nadsförutsättningarna försvårar genomförandet. Emittenten äger rätt att till och med likviddagen ersätta den underliggande tillgången med en motsvarande tillgång.

## Ersättningar

**Allmänt:** Strukturinvest får endast betala ut eller ta emot ersättningar till tredje part under förutsättning av att ersättningen höjer kvaliteten på tjänsten samt att det inte hindrar tillvaratagandet av kundens intresse.

**Courtage:** Vid en investering i en placering som arrangeras av Strukturinvest betalar investeraren ett courtage som i denna placering uppgår till 3% av nominellt belopp. Courtaget tillfaller den som förmedlat affären och Strukturinvest uppstår betalningen för förmedlarbolagets räkning.

**Produktionsarvode:** För att emittenten skall kunna ge dig som investerare bästa service har emittenten avtal med olika värdepappersbolag, däribland Strukturinvest. Dessa värdepappersbolag bistår emittenten i produktframtagningsprocessen samt i uppföljningsarbetet. För denna service betalar emittenten en ersättning till värdepappersbolaget. Ersättningen utformas i syfte att höja kvaliteten på placeringen utan att hamna i konflikt med investerarens intressen och den ska bl.a. täcka kostnader för idégenerering, fördjupningsanalyser, produktion, distribution, upphandling, riskhantering, rapportering och hantering av andrahandsmarknaden. Ersättningen beräknas som en procentsats på nominellt belopp motsvarande max 6 procent. Ytterligare information om ersättningar kan erhållas från Strukturinvest.

Produktionsarvodet går till:

### 1) Ersättning till Strukturinvest:

Utifrån ovan angivna skäl går en del av produktionsarvodet direkt till Strukturinvest Fondkommission. Detta belopp uppgår till cirka 4,5 procent av nominellt belopp.

### 2) Ersättning till förmedlarbolag:

Strukturinvest har en begränsad egen distribution. Istället förmedlas eller marknadsförs placeringarna till investerare av olika förmedlarbolag som Strukturinvest samarbetar med. Av det produktionsarvode som Strukturinvest erhåller går en del till det förmedlarbolag som investeraren har vänt sig till.

Ersättningen beräknas på nominellt belopp och motsvarar cirka 0,5 procent initialt (vid teckning av produkt) och därefter cirka 0,2 procent per löpår över placeringens livslängd. Givet att placeringen innehåller till ordinarie förfall blir den totala ersättningen till förmedlarbolaget därmed  $0,5\% + 5 \times 0,2\% = 1,5$  procent av nominellt belopp.

Ovanstående ersättning gäller vid investeringar upp till och med nominellt 1 000 000 kr. Vid investeringar om nominellt belopp mellan 1 000 000 kr till 5 000 000 kr reduceras den totala förmedlarersättningen till 1 procent och vid investeringar överstigande nominellt 5 000 000 kr uppgår förmedlarersättningen till 0,5 procent. Notera att rabatterad ersättning endast appliceras på den del av investerat belopp som ligger över respektive brytpunkt.

**Totalkostnad:** Placeringen har en löptid på max 5 år. Avgifterna för en investering om nominellt 10 000 kr uppgår därmed ungefärligen till:

**Courtage:** 3 % av nominellt belopp, 300 kr

**Ersättning till förmedlarbolaget:**  $0,5\% + 5 \times$

$0,2\%$  av nominellt belopp, 150 kr.

**Ersättning till Strukturinvest:** 4,5% av nominellt belopp, 450 kr.

**Total ersättning:** 900 kr.

Observera att produktionsarvode och courtage tas ut vid investeringstillfället. Ersättningar till förmedlarbolag betalas delvis ut årsvis (se ovan) förutsatt att produkten inte har avslutats i förtid. Courtaget tas ut som en avgift utöver teckningskursen, medan produktionsarvodet inkluderas i teckningskursen. För mer information om kostnader och avgifter vänligen se prislista på [www.strukturinvest.se](http://www.strukturinvest.se).

## Intressekonflikter

Strukturinvest är en oberoende specialist på utveckling och implementering av finansiella investeringslösningar. Företaget ägs av ett nationellt nätverk bestående av ett antal förmedlare av strukturerade placeringar. Genom att vi delägs av förmedlarna har vi alla samma intresse – att utveckla och upphandla de bästa placeringarna för våra delägare, samarbetspartners och deras kunder. För att Strukturinvest skall kunna ge dig som kund bästa möjliga service har Strukturinvest avtal med olika förmedlare av vissa produkter och tjänster. För denna service betalar Strukturinvest en ersättning till förmedlarna. Delar av de avgifter, courtage och andra ersättningar som du betalar för de tjänster Strukturinvest tillhandahåller dig som kund kan således utgöra del av den ersättning som betalas till förmedlarna samtidigt som vissa förmedlare har ett direkt eller indirekt ägarintresse i Strukturinvest. Detta innebär samtidigt en intressekonflikt som är svår att undanröja. Strukturinvest är skyldig att informera om detta. Affärsidén är dock alltså densamma, att utveckla och upphandla de bästa placeringarna för våra kunder. För att Strukturinvest skall kunna erbjuda sina kunder bästa möjliga service i andrahandsmarknaden tar Strukturinvest även ut ett courtage i samband med köp eller försäljning i andrahandsmarknaden. Även detta innebär att en intressekonflikt kan uppstå, då vissa förmedlare samtidigt har ett direkt eller indirekt ägarintresse i Strukturinvest. Det primära syftet med att upprätthålla en andrahandsmarknad är dock alltså att erbjuda kunderna likviditet i de placeringar som erbjuds.

## Beskattning

Placeringen är föremål för beskattning och avdrag för preliminärskatt kan förekomma. Investerare bör rådgöra med professionella rådgivare om de skattemässiga konsekvenserna av en investering utifrån sina egna förhållanden. Skattesatser och andra skatteregler, såväl svenska som utländska beror på investerarens individuella omständigheter och kan förändras under innehavstiden, vilket kan få negativa konsekvenser för investerare.

## Notering

En ansökan om att notera placeringen vid NASDAQ Stockholm med första handelsdag senast den tredje dagen efter emissionsdagen kommer att ges in men det finns ingen garanti att en sådan ansökan kommer att bifallas. Under normala marknadsförhållanden kommer indikativa marknadskurser att återges på [www.strukturinvest.se](http://www.strukturinvest.se).

## Definitioner

### Risknivå (SRI)

Riskindikatorn på framsidan syftar till att illustrera risk på investerat belopp utifrån PRIIPS (Packaged Retail Insurance-based Investment Products). Riskmålet gäller för alla strukturerade placeringar i EU och benämns som SRI (Summary Risk Indicator). Med utgångspunkt i en sjugradig skala (1-7) beräknas SRI utifrån två underliggande mått: emittentens kreditrisk (CRM – Credit Risk Measure) och volatiliteten i underliggande marknad (MRM – Market Risk Measure).

### Målgrupp

#### Kunskapsnivå

**Bas:** Ingen kunskap om, eller erfarenhet av, investeringar i finansiella instrument

**Informerad:** Viss kunskap om, och/eller begränsad erfarenhet av, investeringar i finansiella instrument

**Avancerad:** God kunskap om, och/eller erfarenhet av, investeringar i finansiella instrument

### Förmåga att bära förlust

**Låg:** Investerare har låg förmåga att bära risk och är beroende av sitt kapital för sin livsstil och planerade projekt.

**Medel:** Investerare har relativt god förmåga att bära risk och är endast i viss utsträckning beroende av sitt kapital för sin livsstil och planerade projekt.

**Hög:** Investerare har god förmåga att bära risk och är inte beroende av sitt kapital för sin livsstil och planerade projekt.

### Avkastningsmål

**Bevarande:** Fokus på att bevara investerat kapital

**Tillväxt:** Värde tillväxt från tex aktie- eller råvarumarknaden

**Kassalöde:** Löpande utbetalning i form av kuponger

**Riskhantering:** Instrument för riskhantering

**Hävstång:** Hävstångsinstrument

### Placeringshorisont

**Mycket kort:** <1 år

**Kort:** 1-3 år

**Medel:** 3-5 år

**Lång:** >5 år

### Distributionsstrategier

- A. Distribution i egen regi (Execution only – utan passandebedömning)
- B. Distribution i egen regi (Execution only – med passandebedömning)
- C. Distribution via mellanhänder (investeringsrådgivning via rådgivare – med lämplighetsprövning)
- D. Portföljförvaltning

För mer information om Målgrupper se [www.strukturinvest.se](http://www.strukturinvest.se)



### Strukturerade Placeringar I Sverige – Branschkod

Strukturinvest Fondkommission (FK) AB är ansluten till Strukturerade Placeringar I Sverige (SPIS) och har därmed åtagit sig att följa Svenska Fondhandlareföreningens branschkod för vissa strukturerade placeringsprodukter. Den anger riktlinjer för innehållet i marknadsföringsmaterialet, se vidare på [www.strukturinvest.se](http://www.strukturinvest.se)